

# Dossier de presse



**Le Manifeste**  
rassemblement international  
pour un THÉÂTRE motivé

BRÉSIL  
ÉCOSSE  
ESPAGNE

15<sup>ème</sup>  
édition

FRANCE  
SUÈDE  
ITALIE  
NORVÈGE

reclaim the future

13, 14, 15 juillet 2018



Grande-Synthe, Hauts de France

[www.lemanifeste.com](http://www.lemanifeste.com)

[www.compagniedesmersdunord.com](http://www.compagniedesmersdunord.com)

## Edito

Cette édition sera particulière. D'abord, c'est la 15<sup>ième</sup> !  
Elle consacrera 15 années de créations et plaisirs partagés avec les artistes de dizaines de pays et autant de milliers de spectateurs !

Et puis ce sera l'aboutissement du projet européen **Reclaim the Future** / Europe créative, co-construit avec les compagnies de 5 pays -Suède, Portugal, Lettonie, Royaume-Uni, France- qui se joindront aux artistes venus cette année de Norvège, Brésil, Espagne, Italie, pour jouer leurs créations :

**Théâtre, Opéra, Concert, Performances, Exposition,**  
**les 13, 14, 15 juillet de 15h à 24h.**

**Les débats** organisés chaque jour se pencheront sur la question des frontières et de la survie des minorités. Nous aurons au Manifeste des représentants des peuples Yanomami (Amazonie) et Sámi (régions arctiques du Nord de l'Europe) dont les moyens de subsistance, à deux extrémités de la planète, sont anéantis par les multinationales qui exploitent les ressources naturelles et leurs terres ancestrales.

## Reclaim the Future

Depuis 2 ans, 5 compagnies de spectacle vivant construisent **Reclaim the Future**, dans le cadre du programme européen Europe créative : **Teatermaskinen** (Riddarhyttan, Suède), **Rural Nations** (Stornoway, UK), **Visões Úteis**, (Porto, Portugal), **DDT** (Riga, Lettonie) et la **Compagnie des Mers du Nord** (Grande-Synthe, France).

Dans les 5 pays, les 5 compagnies et des centaines de participants inventent des réponses artistiques à quelques interrogations universelles :

Quel futur rêvons-nous ? Quel futur voulons-nous vivre ? Qu'est ce qu'il faut changer pour ça ? Que voulons-nous laisser après nous ?

Cette aventure collective aboutira à la parade **Humanity Pride** qui défilera dans les rues de la ville, premier défilé du 14 juillet, citoyen et cosmopolite.

## Extrait des fondamentaux

*Croire en la capacité de l'art à transformer les hommes, c'est l'utopie du Manifeste, qui fait penser les têtes et fait danser les corps.*

*Le Manifeste est un espace pour la recherche théâtrale internationale et la liberté d'expression ; c'est un outil d'émancipation, d'éducation populaire et artistique dans l'héritage des valeurs de liberté conquises durant le XXème siècle.*

Brigitte Mounier

## Première partie

**du 7 au 16 juillet**      9 ateliers pour 120 participants

*Le contenu des ateliers est dans la plaquette ci jointe ou sur [www.lemanifeste.com/ateliers](http://www.lemanifeste.com/ateliers)*

Les ateliers sont ouverts à tous, de 10 à 100 ans

La fiche d'inscription est téléchargeable sur <http://www.lemanifeste.com>

## Deuxième partie

**Les 13, 14, 15 juillet**      3 jours de spectacles, rencontres et débats

**Vendredi 13 juillet**

**15h :**      **Corps intime, corps politique**

direction **Andreia Duarte et Juliana Pautilla / Tanztheater / Brésil**

**16h :**      **My body, my home**

direction **Daniel MariBlanca et Amanda Billberg / Danse-Performance / Espagne-Suède**

**17h :**      **La Sextape de Darwin**

Spectacle de la **Compagnie des Mers du Nord / Théâtre / France**

**18H30 :**      **La frontière est mobile, qu'on se le dise !**

Débat avec **Anne-Laure Amilhat-Szary**

**20h :**      **Repas** cuisine hispanique

**21h30 :**      **Haskell Junction**

Spectacle de **Ouvre le Chien / Théâtre / France**

**23h :**      **Rencontre avec les artistes**

**Samedi 14 juillet**

**15H :**      **Humanity Pride / Reclaim the Future**

Parade cosmopolite, déambulation dans la ville

**18H30 :**      **Sápmi**

Débat avec **Olivier Truc**

**20h :**      **Repas** cuisine scandinave

**21h :**      **Crumbling Land**

Spectacle de **Puce Moment / Opéra / France**

**22h :**      **Elle Marja Eira 's Band**

Concert / **Norvège - Sápmi**

**23h :**      **Rencontre avec les artistes**

**Dimanche 15 juillet**

**15h :**      **Deeds not Words**

direction **N de Kersabiec, M.A Macloed, B Mounier / Théâtre-chant-Conte / France-Ecosse**

**17h :**      **L'Etat de frontière**

direction **Renaud Cojo / Théâtre / France**

**18H30 :**      **Le monde doit écouter le cri de la Terre**

Débat avec **Davi Kopenawa -Yanomami**

**20h :**      **Repas** cuisine brésilienne

**21h30 :**      **Gavião de duas Cabeças**

Spectacle de **MateriaBruta / Tanztheater / Brésil**

**23h :**      **Rencontre avec les artistes**

**23h :**      **Bal de clôture**

## Tous les jours

### **L'Exposition**

Le Bateau ivre, Pascale Séquer

### **La buvette**

Vous y trouverez des jus de pomme et bières de producteurs locaux, du sirop, du café et du bon vin, le tout bio et à prix doux.

### **La table**

Pour 8 € vous dégusterez une cuisine du monde goûteuse et inventive. (Vous pouvez aussi apporter votre casse-croûte).

### **La librairie**

La librairie éphémère du Manifeste en partenariat avec le Marais du Livre d'Hazebrouck

13, 14, 15 juillet au Palais du Littoral

*Les biographies des artistes et des compagnies sont en fin de dossier*

## Corps intime, corps politique

Direction **Andreia Duarte De Figueiro** et **Juliana Pautilla** / *Brésil*

**Tanztheater**

Comment revisiter sa propre identité dans un environnement social autre que celui qui nous est familier, dans un environnement dépaysant qui pousse à devoir s'inventer une autre vérité corporelle entre le réel et le fictif.

Entre texte et danse, cette proposition met en valeur la nécessaire créativité qui naît d'une situation conflictuelle entre le corps intime et son environnement socio-politique.

Vendredi 13 juillet - 15h



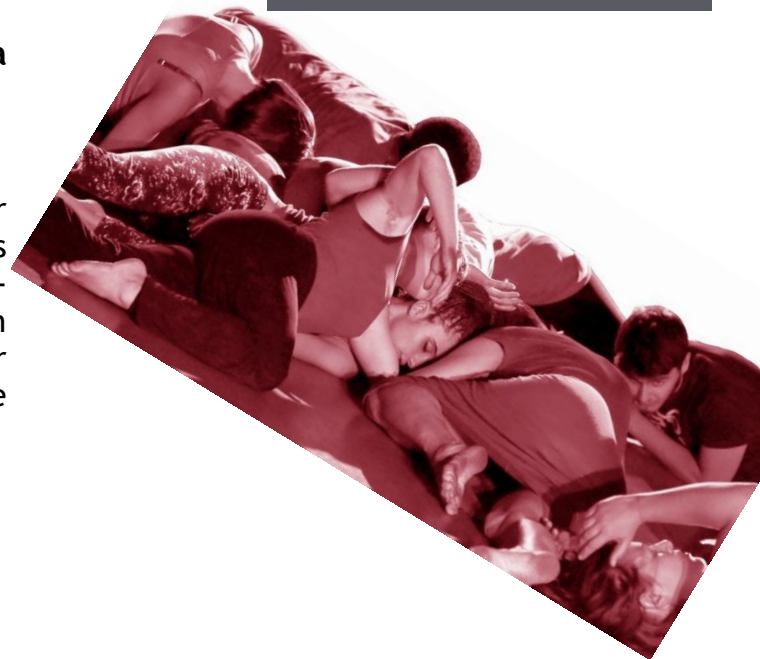
## My Body, My Home

Direction **Daniel Mariblanca** et **Amanda Billberg** / *Espagne - Suède*

**Performance**

Cette performance de groupe dialoguera sur la question du genre à travers des techniques expérimentales (Haïku, auto-interview) pour nous livrer une partition dansée autobiographique et nous proposer d'autres façons de penser le féminin/masculin.

Vendredi 13 juillet - 16h



## La Sextape de Darwin

Spectacle de la Compagnie des Mers du Nord /  
France

**Théâtre**

Durée : 1h30

Vendredi 13 juillet à 17h

Durée 1h30

Texte et Mise en scène : Brigitte Mounier  
Chorégraphie : Philippe Lafeuille  
Avec Sarah Nouveau, Léo Lequeuche, Brigitte Mounier, Marie-Paule Bonnemason  
Création Lumière : Nicolas Bignan  
Construction Ettore Marchica  
Costumes : Emilie Cottam  
Atelier Couture : Régie de Quartier de Grande-Synthe  
Production : Compagnie des Mers du Nord  
Coproducteur  
Ville de Grande-Synthe  
Avec le soutien de Ville de Grande-Synthe, Drac Hauts de France, Conseil Régional Nord-Pas de Calais, Conseil Général du Nord, Conseil général Pas de Calais, Spedidam

Suite à « *Eve contre Lucy, l'autre cauchemar de Darwin* », créé en 2008, la Compagnie enfonce le clou et promène sa curiosité sur la biodiversité, l'infinie variété du monde animal et ses pratiques sexuelles.

Nous y parlerons de la fabuleuse et inouïe diversité des comportements sexuels et modes de copulation dans le règne animal qui nous invite à dépasser la théorie mainstream, à bousculer l'hétérosexualité et la légende familiale obligatoire. Voyant le monde à travers le filtre de sa propre convenance culturelle, l'Homme a longtemps considéré cette vision bipartite comme étant la norme et toute autre combinaison lui semblait contre nature. Contre nature ? Vraiment ? Alors voyons de plus près ce que nous dit la nature sur le sujet. Car si notre culture nous enseigne que le sexe est une activité qui a pour fonction la perpétuation de l'espèce et que pour cela le mâle et la femelle coopèrent gentiment, la nature, elle, nous montre l'étroitesse de notre imaginaire.



Vendredi 13 juillet - 18h30

Débat avec **Anne-Laure Amilhat-Szary**, géographe  
**La frontière est mobile, qu'on se le dise ! voir page 12**

Vendredi 13 juillet - 18h30

Repas sous le chapiteau : cuisine ibérique

## Haskell Junction

Spectacle de Ouvre le Chien / France

**Théâtre**

Durée : 1h30

Vendredi 13 juillet à 21h30

Durée 1h20

Conception et Mise en Scène : Renaud Cojo  
Scénographie : Philippe Casaban et Eric Charbeau  
Conception Lumière : Eric Blossé

Son : Johan Loiseau

Costumes : Odile Béranger et Muriel Liévin

Régie Générale : Yvan Labasse

Film : Renaud Cojo et Laurent Rojol

Avec :

François Brice, Renaud Cojo, Elodie Colin,  
Catherine Froment et Christophe Rodomisto

Production Ouvre le chien

Coproduction Théâtre National Bordeaux-Aquitaine - Office Artistique de la Région Nouvelle Aquitaine- NEST-THEATRE, CDN transfrontalier de Thionville-Grand Est. MA Scène Nationale de Montbéliard - Théâtre des Treize Arches Scène Conventionnée de Brive - Théâtre des Sept Collines Scène Conventionnée de Tulle - Théâtre Ducourneau Agen Scène Conventionnée

Avec le soutien de l'OARA - Nouvelle-Aquitaine et d'une résidence d'écriture au Chalet Mauriac, propriété de la Région Nouvelle-Aquitaine, à Saint-Symphorien.

Amérique du Nord, 1722. Alors que la neige tombe sur cette région déserte, deux géomètres à moitié ivres sont à la recherche du 45<sup>ème</sup> parallèle pour tracer la limite séparant 2 nouveaux états. C'est ainsi que la ville de Stanstead deviendra une anomalie sur la carte. Haskell Junction est une odysée paysagère qui prend sa source dans la notion de frontière et librement inspirée par le « Haskell Opéra House » (théâtre-bibliothèque posé sur la frontière des Etats-Unis et du Canada).



Entre odysée et "réalité" théâtrale dérangeante sur l'état du monde et ses frontières. Avec des tableaux touchant parfois au sublime, alternant des moments de tension et d'apaisement, Haskell Junction est une allégorie sur l'absurdité des frontières, délivrant un message universel de fraternité et d'espoir.

« La mise en scène résolument surréaliste de l'œuvre de Renaud Cojo heurte notre inertie, nous garde en apnée, et nous oblige à passer la frontière. La pérégrination nous kidnappe dans un chaos organisé du Texas au Pakistan, en passant par l'au-delà » (*Kulte*)

## Rencontre avec les artistes

Le public est invité à rencontrer et converser avec Renaud Cojo et l'équipe artistique de la compagnie Ouvre le Chien.

Vendredi 13 juillet à 23h

# Reclaim the future

## Humanity Pride, Rêver l'avenir

Nomadic Carnival for Change

100 participants paraded dans la ville

Le parcours de la parade ira de la Place de l'Abbé Pierre à l'Espace Jeunes du Moulin

Samedi 14 juillet à 15h

Samedi 14 juillet à 15h

Depuis 2 ans, 5 compagnies de spectacle vivant construisent ensemble **Reclaim the Future**, dans le cadre du programme européen Horizon 2020 / Europe créative : **Teatermaskinen** (Riddarhyttan, Suède), **Rural Nations** (Stornoway, UK), **Visões Úteis**, (Porto, Portugal), **DDT** (Riga, Lettonie) et la **Compagnie des Mers du Nord** (Grande-Synthe, France).

Dans chacun des 5 pays, chaque compagnie invente avec des centaines de participants, des réponses artistiques à quelques interrogations universelles : Quel futur rêvons-nous ? Quel futur voulons-nous vivre ? Qu'est ce qu'il faut changer pour ça ? Que voulons-nous laisser après nous ?

Ici à Grande-Synthe, notre parade cosmopolite, premier défilé civil du 14 juillet, composée d'artistes professionnels et de participants locaux, brosera l'archétype des minorités de notre Humanité, dans un joyeux désordre organisé.

**La Parade** sera chantée, pendant toute sa déambulation, sous la direction de la cheffe de chœur **Nadège de Kersabiec**. Et comme toute bande qui se respecte, elle aura ses chapelles, à différents points du parcours.

**La Relève.** La nouvelle génération : Une quinzaine de jeunes entre 11 et 17 ans (du Collège Jules Verne, Lycée du Noordover et Conservatoire) joueront leur vision du monde, ce qu'ils en espèrent, ce qu'ils comptent en faire. Ils ont écrit le texte et ils nous le transmettront mis en scène en danse et en chant par La Compagnie des Mers du Nord.

**La chorale gaélique** des Suffragettes, patrimoine historique et féministe de l'archipel des Hébrides

**Les Amazoniens** L'artiste brésilienne **Andreia Duarte** nous initiera à une danse rituelle de la tribu amazonienne Xingu, où elle a vécu, et qui se bat aujourd'hui contre les multinationales pour la survie de son mode de vie respectueux de la nature et la préservation de ses terres ancestrales.

**Les Buffone**, dirigés par le metteur en scène italien **Alfredo Angelici** assisté du danseur **Yumni Aboudou**. Les Buffone sont les êtres difformes exclus de la société qui prennent leur revanche sur les tyrans et les bien pensants en s'attaquant aux privilèges et aux interdits à travers un jeu d'acteur à la limite du transgressif. Qui sont les bouffons, les rejetés aujourd'hui ? Quel rôle ont-ils encore à jouer dans notre nouvelle société-cour des miracles?

### Les marcheurs sans frontières

Ceux que rien n'arrête pour aller de l'avant et franchir les obstacles, chorégraphie signée **Sarah Nouveau**.

### La forêt qui marche

**Fabian Foort**, plasticien du vivant, sera en balade avec sa horde de costumes végétaux.

**Le peuple Sami** Ce peuple du Nord, qui au-delà du cercle polaire se bat aujourd'hui contre les multinationales pour la survie de son mode de vie respectueux de la nature et la préservation de ses terres ancestrales. (Oui, c'est le même texte que pour les Amazoniens car à deux extrémités du monde la situation est la même!)

Et d'autres interventions qui viendront enrichir cette aventure collective : **Rêver l'avenir !**

Samedi 14 juillet à 18h30

Débat avec **Olivier Truc**, écrivain, journaliste  
*Sápmi voir page 12*

Samedi 14 juillet - 20h

Repas sous le chapiteau : cuisine scandinave

## Crumbling Land

Spectacle de **Puce Moment** / France - Finlande

Opéra

Durée : 1h

Conception et réalisation :

Nicolas Devos & Pénélope Michel

Création visuelle : Antoine Schmitt

Composition musicale et scénographie : Puce Moment

Livret : Youness Anzane

Avec

Elise Dabrowski, mezzo soprano

Camille Merckx, contre alto

Black Sun, le soleil noir capteur des vents solaires.

Co-production : Opéra de Lille, Le Vivat scène conventionnée d'Armentières, Le Cube centre d'art numérique d'Issy-les-Moulineaux, Le Buda Kustencentrum de Courtrai

Avec le soutien de : La DRAC Hauts de France, la Région Hauts de France, L'Institut Français/ville de Lille, le Dicréam/CNC, le réseau LEAD,

l'Observatoire Géophysique de Sodankylä et l'Université de Oulu en Finlande.

Durée: 1h

Ce spectacle traduit le mystère des aurores boréales, et donne corps et voix aux vents solaires.

Doris Marchant, députée européenne représentant de gros investisseurs, cherche à confisquer un territoire Sami, un lieu sacré... un Esprit naturel croise son regard et c'en est fini d'elle... Petra Pittja, chamane connectée à cet Esprit vengeur, dans un vœu de réconciliation, obtient également la peau de Doris Marchant, mais pour la fabrication d'un nouveau tambour magique... une offrande au soleil dispensateur de vie, distributeur absolu des ombres et des lumières... »



Spectacle vivant s'il en est car l'image des vents solaires que nous voyons sur le plateau est, en temps réel, captée par un logiciel sophistiqué, en direct de la base de l'Observatoire Géophysique de Sodankylä (Finlande).

Chaque représentation est donc unique et dépend de la météo spatiale. Les données mesurées à Sodankylä sont retransmises en temps réel sur scène et sont interprétées par une interface logicielle de façon visuelle et sonore. Le mouvement des vents solaires devient alors une composante aléatoire et poétique du spectacle, un personnage à part entière et une présence à la fois incarnée et fantomatique.



## Elle Marja Eira's Band

Norvège/ Sápmi

**Concert**

Durée : 1h

Elle Marja Eira - Vocal

Karl Rune Rubach - Electrics/Guitar/Vocal

Morten Pettersen - Electrics/Percussion/Vocal/AV

John Henrik Guttorm- Sound

**Elle Marja Eira** vient de Alta au nord de la Norvège. C'est une artiste Sami. Elle aime dire qu'elle a yoiké\* avant même de savoir parler.

Chanteuse, performeuse, sa voix transperce les cœurs et emmène le public du rire aux pleurs ou à la révolte. Ses Yoik racontent l'histoire des hommes, de la terre, de l'eau, de la montagne, des rennes. Sa musique est la pop urbaine, reflet du monde d'où elle vient; froid, glacial. De la musique électronique colorée de musique mondiale et de musique traditionnelle Sami.

Le groupe composé de musiciens du Nord de la Norvège a une expérience de la scène mondiale et reçoit d'excellentes critiques pour ses performances en live et ses compositions de paysages sonores.



*\*Le joik est le chant traditionnel du peuple sami. Issu des traditions chamaniques, exécuté a cappella, parfois accompagné du tambour traditionnel, le joik est d'abord un chant à vocation spirituelle avant de devenir un mode d'expression du peuple sami à la fin du XX<sup>e</sup> siècle.*

## Rencontre avec les artistes

Le public est invité à rencontrer et converser avec l'équipe artistique de Crumbling Land et Elle Marja Eira, à la buvette.

Samedi 14 juillet à 22h

Samedi 14 juillet à 23h

## Deeds Not Words

Dimanche 15 juillet à 15h

Direction **Nadège de Kersabiec, Muriel Ann Macloed, Brigitte Mounier**, / *France-Ecosse*  
**Théâtre - Chant - Conte**

Deeds not words (Des actes, pas des mots) c'est la devise qu' Emmeline Pankhurst adopte en 1903 pour slogan du syndicat des femmes : Women's Social and Political Union.

La pièce de Toria Banks écrite en 2017, retrace la création du mouvement Les suffragettes et les violents combats de ses militantes. Ce sont les premières femmes dans l'Histoire à se battre pour le droit de vote.

Elles ont déclenché le mouvement mondial que l'on sait, là, en 1903, à Stornoway, dans les îles Hébrides.



## L'Etat de Frontières

Direction **Renaud Cojo** / *France*  
**Théâtre**

Dimanche 15 juillet à 16h30

Etre en frontière implique une dualité entre « Terre Hostile » et « Terre Promise », c'est un lien tendu entre espace choisi et espace contraint.

S'immiscer dans la frontière du jeu c'est créer un contact, c'est appréhender d'une manière aventureuse et téméraire un espace de représentation qui n'est pas connu mais désiré comme un vertige de conquête.

Et Renaud Cojo en connaît un rayon sur cet entre deux qui ne laisse pas sa place aux territoires en friches, aux « no men's land » que d'habitude on contourne.



Dimanche 15 juillet à 18h30

Débat **Le monde doit écouter le cri de la Terre**  
avec **Davi Kopenawa**, Chaman leader Yanomami  
*voir page 13*

Dimanche 15 juillet - 20h

Repas sous le chapiteau : cuisine brésilienne

## Gavião de duas Cabeças

Création d'Andreia Duarte et Juliana Pautilla / Brésil

**Théâtre**

Durée : 1h

Conception, scénographie et interprétation : Andreia Duarte  
Mise en Scène et préparation physique : Juliana Pautilla  
Bande Son Originale : Carlinhos Ferreira  
Conception Lumière : Ronei Novais  
Conception Vidéo : Natália Machiavelli et Daniel Carneiro  
Photographie : Fernanda Procópio  
Conception Graphique : Daniel Carneiro  
Réalisation : Materiabruta

Le spectacle prend sa source dans la scène politique du Brésil aujourd'hui, sur la question indienne et dans l'expérience de vie de l'actrice brésilienne qui a vécu cinq ans avec le peuple Kamayura dans le Parc Indigène du Xingu.

D'un côté la rhétorique du progrès, de l'autre le discours de l'indien qui plaide pour sa survie, et celui de l'actrice, dans la rencontre avec l'altérité. L'Épervier à Deux Têtes - oiseau qui dévore les indiens même après leur mort, est la représentation du capital : celui qui détruit la nature pour augmenter son profit.

Une œuvre magnifique, de résistance poétique et politique, un événement théâtral qui tourne dans toute l'Amérique du Sud. Première en Europe.



*Dimanche 15 juillet à 21h30*

## Rencontre avec les artistes

Le public est invité à rencontrer et converser avec l'équipe artistique de Materiabruta à la buvette.

*Dimanche 15 juillet à 22h30*

## Concert de Clôture

Avec Biface / Ch'ti Corporation

Un panaché des standards du jazz saupoudré d'un répertoire festif, réunissant des thèmes populaires, des musiques tzigane et klezmer...

*Dimanche 15 juillet à 23h*

# Les débats

Vendredi 13 juillet à 18H30

## La frontière est mobile, qu'on se le dise !

avec **Anne-Laure Amilhat-Szary**

« Tracer une frontière, c'est mettre de la distance dans la proximité »

Les frontières soulèvent des enjeux complexes. La frontière relie et divise à la fois, elle bouge, elle change de mode, elle laisse passer telles personnes mais en refoule d'autres. Ouverte ou fermée, elle est un objet particulier d'attention pour des politiques publiques spécifiques : la capacité de « contrôler » les frontières est, de nos jours, un enjeu crucial pour les États. »

*Anne-Laure Amilhat-Szary est spécialiste de géographie politique, professeure de Géographie à l'Université Grenoble-Alpes et directrice du laboratoire CNRS Pacte (UMR 5194).*

*Ancienne élève de l'ENS Fontenay-Lyon, agrégée de Géographie, membre junior de l'Institut Universitaire de France (2010-2015).*

*Ses dernières recherches concernent les interrelations entre espace et art dans les lieux contestés, et notamment dans les espaces frontaliers. « J'ai ainsi participé à la fondation du collectif "antiAtlas des frontières" qui envisage de manière inédite les mutations des mécanismes de contrôle aux frontières terrestres, maritimes, aériennes et virtuelles des Etats. Ce projet sciences/arts réunit des chercheurs (en sciences sociales et en sciences dures), des artistes (web art, tactical geography, vidéastes, performeurs, hackers) et des professionnels (douaniers, industriels, militaires, mais aussi migrants et passeurs) de la frontière.*



Samedi 14 juillet à 18h30

## Sápmi

avec **Olivier Truc**

Same, Samis, Lapons : il existe beaucoup de termes pour désigner ce peuple "aborigène" vivant dans le nord de l'Europe. Mais un seul auteur aujourd'hui pour en parler :

« En tant que minorité ils sont menacés, comme toute minorité. Ils sont peu nombreux, ils sont environ 70 000 répartis sur les 4 pays (Norvège, Suède, Finlande, Russie), la majorité étant en Norvège. Leur langue est peu parlée donc de ce point de vue là aussi ils sont menacés. Ils sont menacés parce que l'identité et la culture sami, reposent beaucoup sur le renne et l'élevage de renne qui lui-même est menacé par le réchauffement climatique d'une part, ensuite par le développement industriel et économique d'une autre part. Néanmoins, ce sont des citoyens de pleins droits dans leur pays. Ils sont de mieux en mieux organisés, et pas seulement en Laponie, ils ont aussi créé des réseaux très efficaces qui les lient aux autres populations aborigènes, aux Inuits du Groenland, aux indiens d'Amérique du Sud, etc... Ils ont aussi des voix au niveau des Nations Unies maintenant.

*Olivier Truc est né à Dax. Journaliste, il vit à Stockholm depuis 1994 où il a été correspondant du Monde auquel il collabore encore Spécialiste des pays nordiques et baltes, il est aussi documentariste. Il est l'auteur de L'Imposteur, du Dernier Lapon, pour lequel il a reçu entre autres le prix des lecteurs Quais du Polar et le prix Mystère de la Critique, du Déroit du Loup et de La Montagne rouge.*



**Dimanche 15 juillet à 18h30**

## **Le monde doit écouter le cri de la Terre** Avec **Davi Kopenawa, Yanomami**

Il n'est pas possible de dire avec certitude depuis combien de temps ils occupent ce territoire mais il est probable qu'ils y sont depuis les débuts du peuplement de l'Amérique du Sud, vieux peut-être de cinquante mille ans.

Le potentiel minier du territoire yanomami déclenche au cours des années 1980 une véritable ruée vers l'or. Entre 1987 et 1990, quelque 90 pistes d'aviation clandestines ont été ouvertes dans la région du Serra Parima, et environ 40 000 chercheurs débarquent. Cette invasion massive eut un impact épidémiologique et écologique dramatique. Le paludisme, les infections respiratoires causèrent la disparition d'environ 13 % de la population yanomami du Brésil. La destruction et la pollution à grande échelle des rivières entraînent des dommages considérables pour le milieu naturel exploité par les indiens. Et l'assassinat de dizaines d'Indiens par les orpailleurs.

Le Brésil refuse toujours de leur reconnaître la propriété de leurs territoires, malgré le droit international dont ce pays est signataire.

***Davi Kopenawa est un chef chaman écologiste humaniste porte-parole emblématique international de la communauté d'Amérindiens Yanomami, de la forêt amazonienne du Brésil et de la sauvegarde de la nature et de l'environnement mondial***

*Il vit dans la communauté Yanomami des Watorikis en pleine forêt amazonienne.*

*Il est rapidement connu, reconnu et respecté au Brésil et partout dans le monde comme ardent défenseur de son ethnie et de la sauvegarde de la forêt amazonienne pour l'intérêt de tous.*



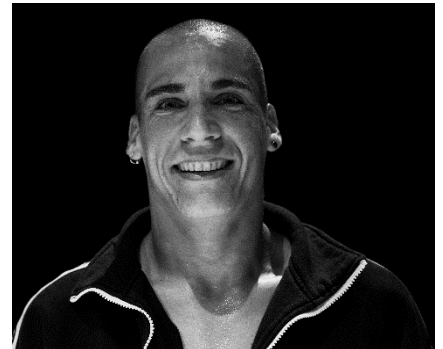
*Il a reçu une récompense du programme des Nations unies pour l'environnement en 1988 pour son action pour la protection de la forêt amazonienne.*

## Biographie des artistes et Compagnies

**Daniel Mariblanca** est né à Barcelone. Il est diplômé en Danse contemporaine à l'Institut del Teatre de Barcelone, puis il obtient une bourse pour étudier au CDC à Toulouse.

Il vit actuellement à Bergen, Norvège, où il est *Member of Carte Blanche* depuis 2016 et où son projet *71Bodies 1Dance* est soutenu par le Norsk Kutturret in Norway.

Durant la décade passée, il a collaboré en tant que danseur et/ou chorégraphe à une quinzaine de productions à travers toute l'Europe, dont notamment *Woman House* de Andreas Constantinou, (vu au Manifeste 2016).



**Amanda Billberg** vit à Kiruna en Suède. Elle est chorégraphe et danseuse freelance.

Licenciée d'enseignement à l'école internationale de danse contemporaine Iwanson de Munich, Amanda fait partie du Teatermaskinen à Riddarytthan, Suède, depuis 2011.

Elle est aussi directrice artistique et responsable du Dansmaskinen, plate-forme pour la pratique chorégraphique. Ses chorégraphies et performances sont jouées en Allemagne, Suède, Finlande et Islande.

Son travail est centré sur l'exploration du Genre et de l'Identité.



**Muriel-Ann Macleod** vit et travaille dans les îles Hébrides, UK. Au cours des 17 dernières années Muriel Ann Macleod a produit et dirigé du théâtre et du cinéma en langue gaélique ou bilingue. Elle a travaillé comme chargée de projets pour le Highlands and Islands Theatre Network, où elle a organisé le festival Na h 'Alba à Inverness et aussi le très fructueux projet de partenariat du consortium Northern Scottish Touring Fund (NSTF).

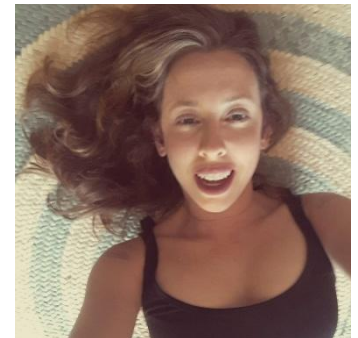
Muriel Ann réalise également des marionnettes pour la télévision et est une créatrice expérimentée, spécialisée dans les constructions de grande taille. Elle est actuellement formatrice en vidéo numérique au Centre d'accueil des jeunes à Stornoway, et elle coordonne les laboratoires artistiques An Lanntair de Tarbert et de Bragar.



**Nadège De Kersabiec** après sa formation musicale à la Maîtrise de Radio France, chante sous la direction des plus grands chefs internationaux (Lorin Maazel, Vaclav Neumann, Michel Corboz) ou aux côtés d'interprètes prestigieux comme Jessie Norman, José van Dam, Julia Migenes et Placido Domingo. Elle poursuit ses études au Conservatoire et au Centre d'Art Polyphonique de Paris. En 1997, elle obtient une médaille d'or de direction de chœur (CNR de Lille) et, en 1998, une Maîtrise de musicologie (Université de Lille III). Elle complète sa formation de direction de chœur auprès de Laurence Equilbey, de Frider Berbius, de Michel Piquemal, de Jean-Jacques Werner ou encore de Mark Deller avec lequel elle continue de collaborer.



**Andreia Duarte** vit à Belo Horizonte, Minas Gerais, Brésil. Elle est actrice, chercheuse et enseignante dans les arts de la scène. Elle a vécu cinq années en Amazonie avec le peuple Kamayura dans le Parc Indigène du Xingu et approfondi cette expérience dans des processus de formation et de création dans le domaine de la performance théâtrale. Elle est titulaire d'une maîtrise en théâtre (EBA / UFMG). Le corps et l'expérimentation en diverses langues ont toujours été présents dans sa formation et ses expériences théâtrales. Elle tourne ses créations et joue pour différentes compagnies en Amérique du Sud et en Espagne.



**Juliana Pautilla** vit à San Paolo, Brésil. Elle est metteuse en scène, professeure de théâtre et chercheuse. Titulaire d'un Master en Arts (UFMG / 2013) elle axe ses recherches sur l'expression corporelle et sur l'interculturalité aux côtés du groupe tchèque Farm in the Cave. Experte des théories Laban-Bartenieff (Université Angel Vianna / 2015), diplômée en musique (UEMG / 2010), elle mène des recherches sur le geste et le son au Seahorse Pernambucano.

Ses études et sa pratique mettent l'accent sur l'éducation dans l'expression corporelle et le théâtre, les processus de création de l'acteur-danseur dans le théâtre physique, la corporalité-musicalité, la poésie du corps dans les échanges culturels.

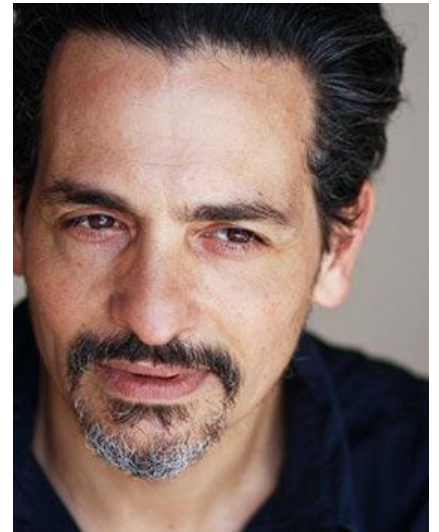
Nommée deux fois meilleure réalisatrice à Belo Horizonte (10 Usiminas prix-Sinparc et le 1er Copasa-Sinparc) pour "Ode maritime" (2012) et "Si cette rue était la mienne" (2014). Elle joue régulièrement lors de festivals nationaux et internationaux en Colombie, à Malte, en Italie et en Allemagne.



**Alfredo Angelici** vit à Rome. Il est auteur, acteur et metteur en scène. Il est diplômé de la Scuola internazionale Recitazione/Regia de Rome puis après quelques années passées en Angleterre où il apprend les techniques du masque et le jeu de clown, il suit la formation de l'Ecole Philippe Gaulier en France. Il finit ses études à Venise par la Comedia dell'arte sous la direction de Enrico Bonavera.

De retour à Rome, il fonde la compagnie, Lo Stato interessante, écrit et monte ses propres textes mais aussi un répertoire d'auteurs étrangers.

Il travaille également pour la radio et produit le show satirique éponyme Lo Stato interessante. Parallèlement il coopère avec des compagnies de nombreux pays à travers différents programmes européens, dirige des formations et organise plusieurs événements en Italie et en Europe.



**Renaud Cojo** naît et grandit dans la banlieue d'une ville calme. Il suit des études de sociologie, socialise et s'isole. Il crée son premier alias en 1990 et s'appelle désormais Renaud Cojo. Comédien, metteur en scène, auteur, performeur, réalisateur, il rencontre le théâtre grâce à la musique. En 1991, il crée le label Ouvre le Chien avec lequel il dirige plusieurs projets. D'emblée il affirme la spontanéité de son langage en s'opposant aux mécanismes de la représentation par une forme esthétique libre, et articule son travail autour de thématiques complexes alliant des notions d'instinct, d'ambiguïté, de fragmentation, d'ébauche.

Dans la continuité de ce travail, Renaud Cojo prolonge la question de l'identité virtuelle comme moteur d'un théâtre-vérité investissant le champ des réseaux sociaux.



**Elle Marja Eira** chanteuse et musicienne, vient de Alta, Norvège. Artiste polyvalente, elle travaille avec la vidéo et la musique. Elle raconte en musique l'histoire des origines Sami de sa famille et des bergers de rennes. Ses concerts sont toujours des expériences fortes dans le paysage audiovisuel et sont souvent décrits comme poétiques et politiques. Sa musique pop urbaine reflète le monde d'où elle vient; froid, glacial. De la musique électronique colorée par la musique du monde et la musique traditionnelle Sami. Elle se produit dans le Nord de l'Europe et sur les scènes internationales de Russie, Canada, Allemagne, Suisse, Guatemala, Brésil et Chine.





**Camille Merckx** obtient une licence de musicologie à la Sorbonne. Elle intègre ensuite la section Opéra Studio de la Chapelle Musicale Reine Elisabeth en collaboration avec le Théâtre de la Monnaie à Bruxelles.

Sa carrière débute avec le rôle de la sorcière dans Dido and Aeneas dans le cadre du Festival Automne 2004 en Normandie. En 2010, elle fait ses débuts à La Monnaie où elle chante Garcias dans Don Quichotte L'année 2014 est marquée par ses débuts en Suisse avec Mercedes dans Carmen au Festival Avenches Opéra. La création contemporaine est également une part importante de son répertoire depuis des années. Elle a chanté L'Oiseau dans Fleur et le miroir magique de Bacri, avec l'Orchestre de Lille dirigé par Roberto Fores Veses.



**Elise Dabrowski** débute le chant à la Maîtrise de Radio France. Elle a été sélectionnée par le Centre d'Art Lyrique de la Méditerranée où elle perfectionne sa voix. Elle enregistre « souvenirs de guerre » poèmes de Jean Thibaudeau pour France Culture, compose et joue sur scène dans « Quelque part au cœur de la forêt » pour le parcours jeunesse du Théâtre de la Ville...

Elle mène en parallèle une carrière de contrebassiste et de chanteuse, croisant parfois les deux disciplines dans des propositions inédites. Elle est également active sur la scène jazz et musique improvisée aux côtés d'artistes tels que Phil Minton, Médéric Collignon, Louis Sclavis ou encore Joëlle Léandre. Récemment elle a chanté dans Avenida de los incas de Fernando Fiszbein à l'Opéra de Lille.



**Pascale Séquer**, photographe plasticienne, vit et travaille à Dijon.

Enseignante pour la photographie à l'ENSA Dijon, Pascale intervient ponctuellement dans diverses structures d'enseignement, culturelles et associatives.

Les travestissements, les mascarades, les simulacres, apparaissant périodiquement dans les corps collectifs et les manifestations festives attachés à la culture populaire, font l'objet de ses recherches photographiques actuelles.

Cette exposition est une production du Château Coquelle, Dunkerque.



**Ouvre le Chien** est une structure dont la vocation est le recyclage « in vivo » d'utopies contrariées. Son objectif est de soustraire au champ de la représentation une série organique d'évènements liés par la mécanique fantastique et la complexité d'être au monde, dans son désordre magnifique, sa révolte sourde. Son champ d'action : l'édition, l'imagerie numérique, les actions jouées, l'expérimentation. Nous mesurons quotidiennement le (l') (in)confort grâce à une exploration en apnée appréhendée à travers ce que l'on peut nommer le théâtre. Renaud Cojo en est le directeur artistique depuis 1992.



**Materia Bruta** est la finalité d'un partenariat entre l'actrice Andreia Duarte et la metteuse en scène Juliana Pautilla qui a vu le jour à Belo Horizonte en 2011, avec des recherches scéniques, des actions artistiques et éducationnelles.

Au sein du groupe Teatro de Figura elles ont mis en place les spectacles "Ode Marítima" (2011 - 2013, Prix Myriam Muniz 2012, Prix d'illumination et indiqué pour meilleure mise en scène SINPARC 2013) ; "Mais Alto que a Lua" (Création Pé na Rua 2010) ... En 2015 elles se sont séparées du groupe et ont commencé un partenariat indépendant à São Paulo. Elles créent alors le groupe Materia Bruta et le spectacle "Épervier à Deux Têtes".



**Puce Moment** est né de la collaboration de Nicolas Devos et Pénélope Michel, fondateurs du groupe électropop CERCUEIL projet avec lequel ils ont sorti deux albums, et inscrit leur place dans le paysage musical français. Ils collaborent depuis plus d'une dizaine d'années au travers de créations visuelles et sonores sous le nom de PUCE MOMENT. Ce patronyme traduit la notion d'éphémère, d'où résultent des textures cinématographiques, naviguant au gré de l'inspiration entre ambient, électronique et noise, incartades doom et percées de lumière.

Leur approche plastique et sensorielle du son les amène à concevoir des dispositifs immersifs dans lesquels la musique oriente le rapport du spectateur à l'image et à la narration.



## Tous les jours

---

### ***L'Exposition Bateau Ivre, Pascale Séquer***

Bateau ivre est un projet photographique, réalisé dans le cadre d'une résidence au château Coquelle, lieu de ressource pour la photographie contemporaine, à Dunkerque. « J'ai photographié les masquelours de Dunkerque pendant les fêtes de carnaval (...) j'ai dirigé l'objectif de mon appareil photo sur les chapeaux que portent les Carnavaleux. Ces parures font de la tête la partie la plus architecturale et la plus théâtralisée du corps. Sont réunies là, l'outrance, l'imagination débordante et l'originalité du monde de chacun des Carnavaleux. La série s'intitule Bateau ivre, en hommage aux pêcheurs de Dunkerque et fait écho au poème de Rimbaud, "c'est le poète rompant avec les normes, les conventions de la morale, l'idéologie dominante de la société."



### ***Les rencontres avec les artistes***

Chaque soir, après les représentations, parce que les spectacles suscitent moult questions, un temps de rencontre privilégiée avec les artistes et les compagnies est organisé pour apporter quelques réponses.

### ***La librairie***

La librairie éphémère du Manifeste, en partenariat avec la librairie indépendante **le Marais du Livre** de Hazebrouck, implantée au cœur du Palais, propose un choix de livres triés sur le volet, en économie, écologie, théâtre, cultures du monde, littérature junior.

### ***La buvette***

Vous y trouverez des jus de fruits, sirop, bières, vins et limonades à prix très doux, de production souvent locale et toujours bio.

### ***La table***

Pour 8 € vous dégusterez une cuisine du monde goûteuse et inventive. (Vous pouvez aussi apporter votre casse-croûte).

# Le Manifeste pratique

---

## Tarifs

### Entrée

➤ **À la journée** : un seul billet donne droit d'entrée aux spectacles et débats de la même journée.

**7€ : tarif plein**

**4€ : tarif réduit** : étudiants, scolaires, demandeurs d'emploi, groupe de plus de 10 personnes.

➤ Pass pour les 3 jours : 18€ pour tous les spectacles et tous les débats

### Vous pouvez réserver et acheter vos places

✓ par téléphone : 03 28 21 02 66

✓ par mail : [theatre@compagniedesmersdunord.com](mailto:theatre@compagniedesmersdunord.com)

✓ par courrier à :  
Compagnie des Mers du Nord  
Espace Jules Ferry  
1, rue Rigaud  
59760 Grande-Synthe

✓ Sur place au bureau de la Compagnie  
ou  
à l'Office de Tourisme  
4 bis avenue de l'Ancien village  
59760 Grande-Synthe  
tel : 03 28 27 84 10

## Hébergement

Si vous voulez rester les 3 jours sur place, nous pouvons vous proposer en partenariat avec l'office du tourisme une liste d'hébergements à prix doux. Appelez nous !

00 33 (0)3 28 21 02 66 // [www.lemanifeste.com](http://www.lemanifeste.com)

ou

Office de Tourisme : 03 28 27 84 10

## Repas

Tous les jours à 20h et pour 8 € vous dégusterez une cuisine du monde goûteuse et inventive, sous le chapiteau. Pensez à réserver !

(Vous pouvez aussi apporter votre casse-croûte.)

Si vous avez un petit creux dans la journée, vous trouverez à la buvette des encas pour 3 €

Toute la nourriture au Manifeste est végétarienne, bio et fabriquée à partir de produits locaux.

## Venir au Manifeste

- En voiture :
  - De Lille**, prendre l'A 25 jusqu'au bout. Premier rond-point : prendre en face, second rond-point : tourner à gauche direction Calais.
  - De Boulogne et Calais**, prendre l'A 16 direction Ostende - sortie 54 «*Dunkerque-Port Est, Grande-Synthe-Centre, centre commercial*» et tout droit sur 2 km.
  - De Saint-Omer**, prendre la D 300 pour rejoindre l'A 16, sortie 54 «*Dunkerque-Port Est, Grande-Synthe-Centre, centre commercial*» et tout droit sur 2 km.
- En train/bus :
  - Gare SNCF de Dunkerque puis bus ligne n°7 direction Grande-Synthe Centre commercial-Puythouck / arrêt Allende
  - ou
  - bus lignes 1 et 2 direction Grande-Synthe Russel /arrêt Allende

Pour repartir le soir, un covoiturage est organisé : toutes les informations sont affichées à l'entrée du Palais. On est à votre disposition pour planifier votre retour.

## L'équipe du Manifeste

Direction : **Brigitte Mounier**  
Production : **Jeanne Duval, Juliette Franc**  
Direction technique : **Nicolas Bignan**  
Régie : **Nicolas Clipet, Jordan Desbuquoit, Christophe Fougou, Alexis Flamme, Alice Dussart**  
Attachée de Presse : **Frédérique Delbarre**  
Service civique : **Victor Hoguet**  
Visuel de couverture, affiche : **Andres Montes**  
Graphisme : **Fabian Foort**  
Soutien du Développement Culturel de Grande-Synthe : **Jacqueline Guerrero**

L'équipe du Manifeste c'est aussi une équipe de plus de 20 bénévoles qui donnent chaque année de leur temps et de leur talent pour que le Manifeste existe.



## Le Manifeste / Compagnie des Mers du Nord

### Avec le soutien de

La Ville de Grande-Synthe / Drac Hauts de France / le Conseil Régional des Hauts de France / le Conseil général du Nord / le Conseil général du Pas de Calais / Dunkerque Grand Littoral / le Centre Culturel Château Coquelle / Le Channel, scène nationale de Calais / l'Ambassade du Brésil en France / l'Ambassade de Norvège en France

Nos partenaires structurels sont le Château Coquelle, Centre culturel de Dunkerque et Le Channel, scène nationale à Calais. Nous saluons ici leur fidélité.

### Contact Presse :

06 07 90 91 02

Brigittemounier@compagniedesmersdunord.com

### Compagnie des Mers du Nord

Espace Jules Ferry

1 rue Rigaud

59760 Grande-Synthe

00 33 (0)3 28 21 02 66

theatre@compagniedesmersdunord.com

Siège : M.V.A Terre-plein du Jeu de Mail 59140 Dunkerque

N° SIRET : 409 050 721 00045

N° Licence d'entrepreneur : 2 - 1080776 // N° APE : 9001 Z

La Compagnie des Mers du Nord est en résidence dans la Ville de Grande-Synthe avec le soutien du Conseil général du Nord.



Co-funded by the  
Creative Europe Programme  
of the European Union

